



## L'OFFENSIVE MEUSE-ARGONNE CONDUIT À L'ARMISTICE

Les contre-offensives des forces américaines et alliées pendant l'été 1918 bloquent la progression des Allemands. En septembre, il est prévu d'attaquer les forces allemandes sur tout le front de l'Ouest. La Première armée américaine commandée par le général John J. Pershing reçoit pour mission de vaincre les forces allemandes dans la région située entre la vallée de la Meuse et la forêt d'Argonne, vers le nord, en direction de Sedan. Les positions de défense ennemies, établies en profondeur, s'étendent sur des kilomètres au nord des lignes de front.

**26 SEPTEMBRE :** Des tirs de barrage soutenus viennent à bout des défenses allemandes. À 5h30 du matin, la Première armée lance alors l'assaut.

**27 SEPTEMBRE :** La 79<sup>ème</sup> division américaine prend le village de Montfaucon, point culminant de la région et position stratégique allemande. Les renforts allemands sont dépêchés au front.

**3 OCTOBRE :** La Première armée consolide les positions récupérées depuis le 26 septembre.

**14 OCTOBRE :** La deuxième phase de l'offensive peut commencer. Les hauteurs de Romagne et de Cunel sont reconquises le 17 octobre.

**31 OCTOBRE :** Les forces américaines et françaises terminent de nettoyer la forêt d'Argonne.

**1<sup>er</sup> NOVEMBRE :** La dernière phase de l'offensive commence. Les unités du 5<sup>ème</sup> Corps US parviennent à s'emparer des hauteurs de Barricourt. D'autres unités traversent la Meuse et progressent à travers la plaine de la Woëvre vers le nord-est.

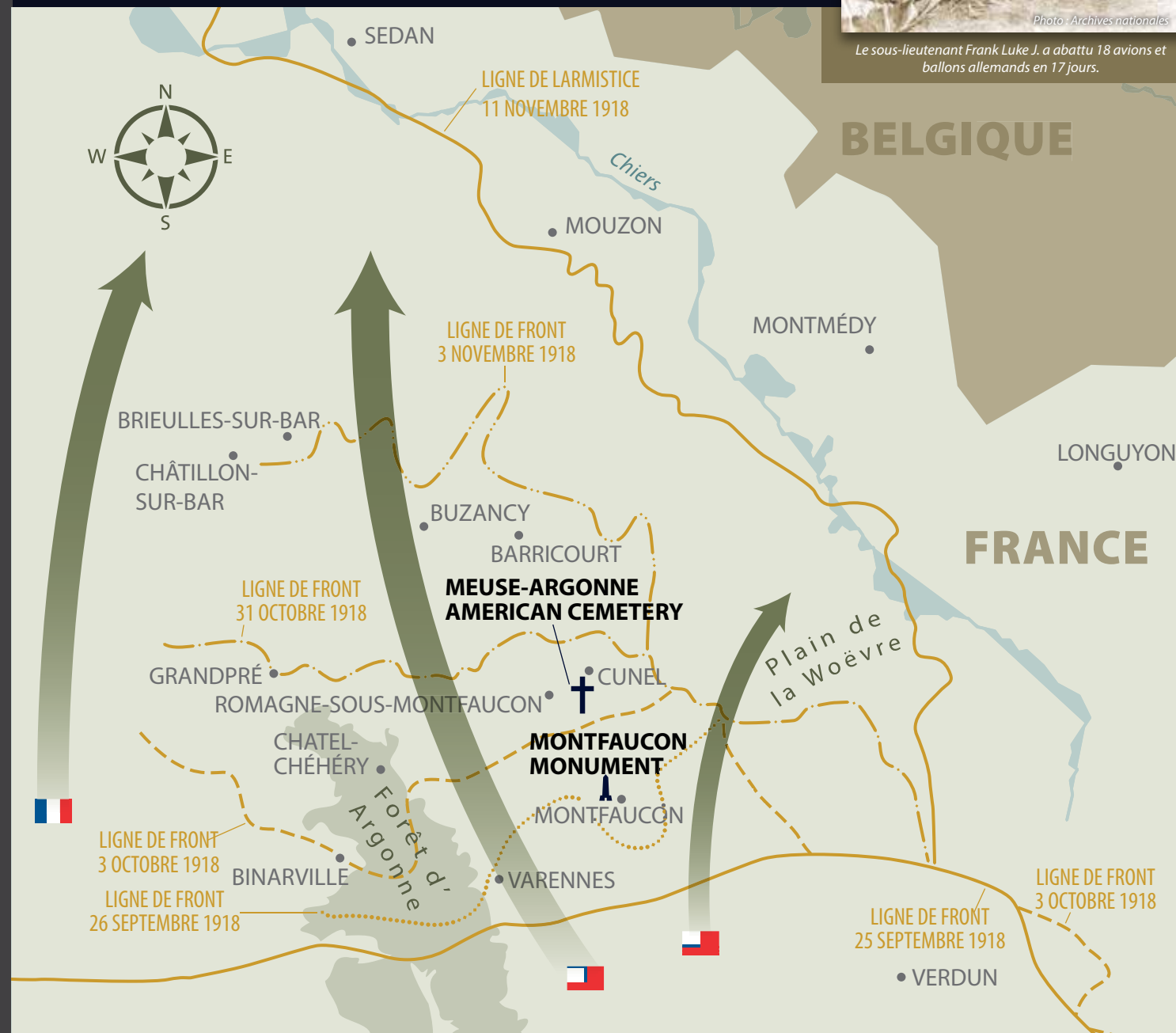
**7 NOVEMBRE :** Les unités du 1<sup>er</sup> Corps US prennent les collines situées en face de Sedan, sur la rive sud de la Meuse.

**11 NOVEMBRE :** L'armistice devient effectif à 11h du matin.

Plus d'1,2 million de soldats américains prirent part aux combats lors de l'offensive Meuse-Argonne, qui dura 47 jours. Environ 117.000 d'entre eux furent tués ou blessés. Le général Pershing déclara : « Cette victoire se distingue comme un véritable exploit dans l'histoire des forces armées américaines. »

## La campagne de la Meuse-Argonne

**LÉGENDE :** † Cimetière militaire    🏰 Monument



Le sous-lieutenant Frank Luke J. a abattu 18 avions et ballons allemands en 17 jours.

### American Battle Monuments Commission

Cette agence du gouvernement américain gère et entretient 26 cimetières et 31 monuments aux morts et autres lieux de mémoire, dans 17 pays. La commission œuvre à perpétuer la vision de son tout premier président, le Général de Corps d'Armée John J. Pershing. Pershing, qui dirigeait le corps expéditionnaire américain pendant la Première Guerre Mondiale, a fait la promesse que « Le temps ne ternira pas la gloire de leurs actions ».

### Meuse-Argonne American Cemetery and Memorial

C'est le plus grand cimetière américain en Europe. Le 14 octobre 1918, un cimetière temporaire a vu le jour sur ce terrain repris par les 32<sup>ème</sup> et 5<sup>ème</sup> Divisions. Le gouvernement français en a cédé l'exploitation à perpétuité en tant que lieu de sépulture permanent, sans taxes ni impôts.

Le cimetière propose des visites guidées gratuites sur demande selon la disponibilité du personnel.



#### American Battle Monuments Commission

2300 Clarendon Boulevard  
Suite 500  
Arlington, VA 22201  
USA

#### Meuse-Argonne American Cemetery

55110 Romagne-sous-Montfaucon  
France  
**Tel** +33.(0).3.29.85.14.18  
**GPS** N49 20.044 E5 05.376

Pour plus d'informations sur ce site, et sur les autres lieux de commémoration de l'ABMC, nous vous invitons à consulter [www.abmc.gov](http://www.abmc.gov)

Mai 2024

FRANÇAIS

AMERICAN BATTLE MONUMENTS COMMISSION

## Meuse-Argonne American Cemetery and Memorial



'Time will not dim the glory of their deeds.'

- General of the Armies John J. Pershing



# Points d'intérêt



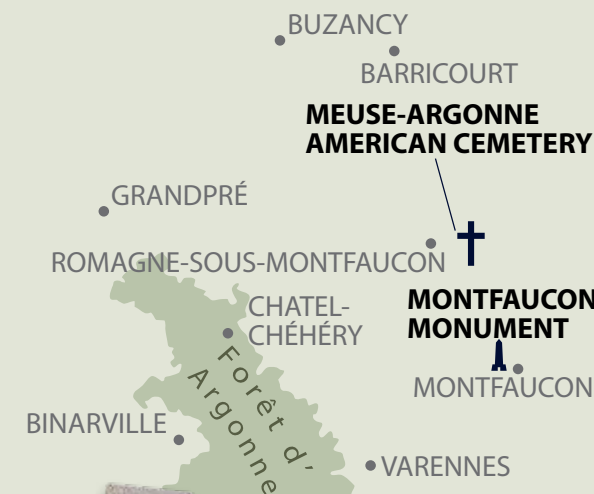
**SOMMEPY MONUMENT**  
SOMMEPY-TAHURE



## Le Monument de Sommepy

GPS N49 17.05 E04 32.18

Le monument de Sommepy, au sommet de la colline du Blanc-Mont, commémore les actions des 70.000 Américains qui ont combattu dans la région au cours de l'été et de l'automne 1918.



## Le Site du « Bataillon perdu »

GPS N49 15.10 E04 54.90

Entre le 2 et le 7 octobre, alors qu'un bataillon de la 77<sup>ème</sup> Division est encerclée par les Allemands et que plus de 60 pourcent de ses effectifs ont été tués ou blessés, le Commandant Whittlesey et ses hommes réussissent à tenir leur position. Il recevra la Médaille d'Honneur.



**MONTFAUCON MONUMENT**  
MONTFAUCON



Mme Maude C. Betterton visite la tombe de son fils, 1st Lt. Cherrill Betterton, au Cimetière Américain de Meuse-Argonne, en août 1931.

## Le programme de pèlerinage Gold Star Mother

Plus de 6600 mères et veuves ont visité les tombes de leurs proches dans les cimetières de l'ABMC en Europe dans le cadre du programme de pèlerinage Gold Star Mother de 1931 à 1933, mené par l'Army Quartermaster Corps.



## Le Monument de Montfaucon

GPS N49 16.33 E05 08.51

Le monument de Montfaucon commémore la victoire de la Première armée américaine au cours de l'offensive Meuse-Argonne, et rend hommage aux actions héroïques de l'Armée française sur ce front.

## Le Cimetière

Le cimetière situé sur une pente au sud de la vallée se divise en huit parcelles rectangulaires désignées chacune par une lettre de A à H. Chaque parcelle est bordée d'une haie de tilleuls taillés au carré.



## L'Entrée

Passé les pavillons encadrant l'entrée du site, une large allée centrale s'étend d'est en ouest, ornée en son milieu d'une grande pièce d'eau. Elle traverse la petite vallée sur laquelle se dresse le cimetière.



## Le Bâtiment des visiteurs

Vous pouvez y rencontrer notre personnel, poser vos questions et signer le livre d'or.



## La Pièce d'eau

Au centre de l'allée est-ouest, la pièce d'eau circulaire avec sa fontaine et ses nénuphars en fleurs ravissent l'œil du visiteur.



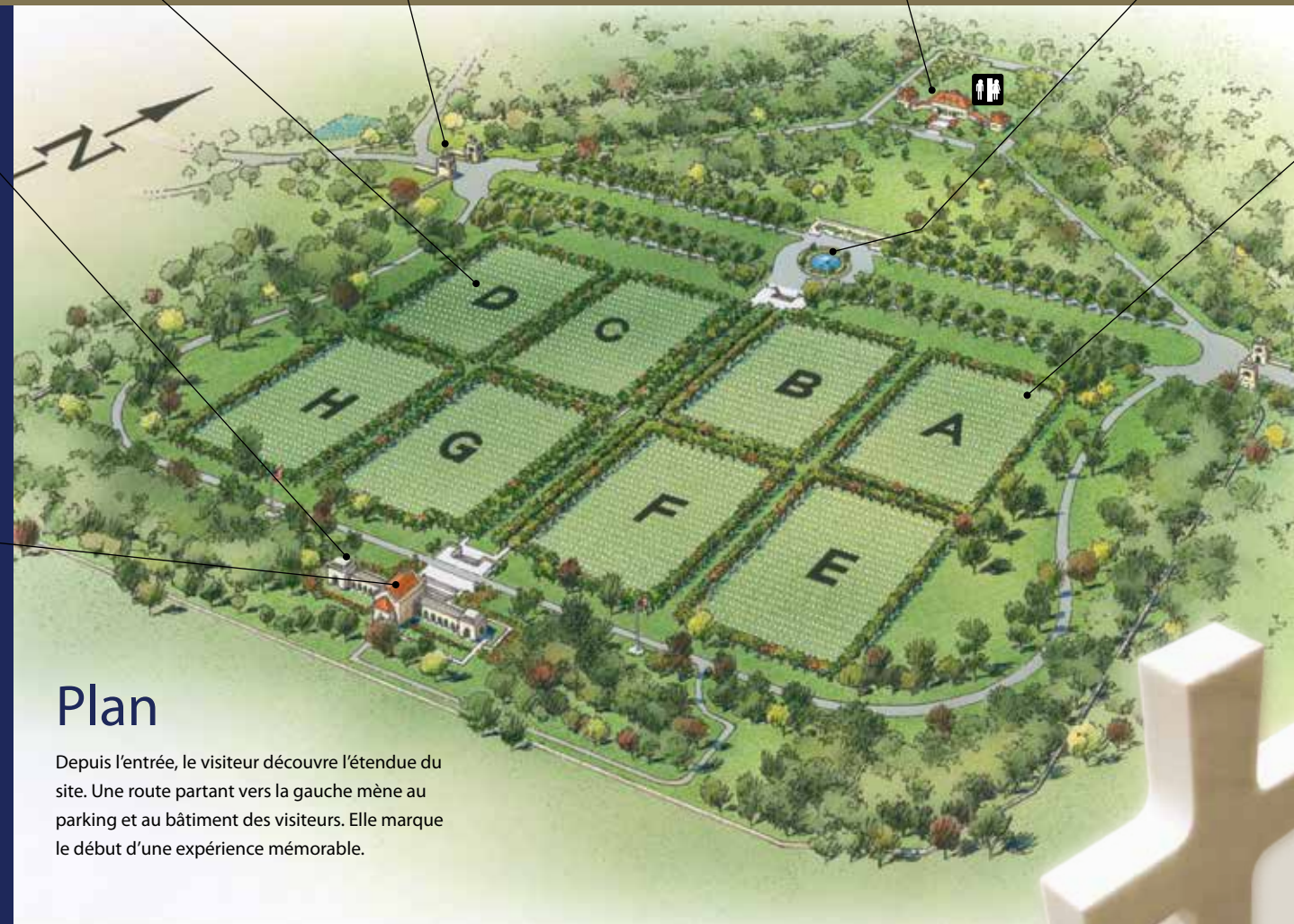
## La Loggia du mémorial

Les noms des 954 disparus sont gravés sur les murs des deux loggias qui flanquent le mémorial à l'est et à l'ouest.



## La Chapelle

La chapelle occupe le centre du mémorial. À l'intérieur, les drapeaux des États-Unis et des principales nations alliées lors de la Première Guerre mondiale sont disposés en demi-cercle derrière l'autel.



## Plan

Depuis l'entrée, le visiteur découvre l'étendue du site. Une route partant vers la gauche mène au parking et au bâtiment des visiteurs. Elle marque le début d'une expérience mémorable.



## Les tombes

Les tombes sont surmontées d'une étoile de David pour les soldats de confession juive, et d'une croix latine pour tous les autres. Les pierres tombales des soldats décorés de la Médaille d'honneur sont gravées de lettres d'or.



Un couple de Français remercie les soldats américains qui ont libéré leur ville, le 6 novembre 1918.

## Localisation des pierres tombales

PARCELLE : .....

ALLÉE : .....

TOMBE : .....

## Informations utiles

SUPERFICIE : 52,8 hectares  
PIERRES TOMBALES : 14.246  
CROIX LATINES : 13.978

ÉTOILES DE DAVID : 268  
MURS DES DISPARUS : 954

FRATRIES : 22  
DÉCORÉS DE LA MÉDAILLE D'HONNEUR : 9  
INAUGURÉ LE : 30 mai 1937